

7.4 FA SZERKEZETEK

7.4.1 Fa mennyezet

Leírás:

A terem álmennyezete tömör szlavon tölgyfából készült, keret-betét szerkezettel. A keret a mennyezetet 9 egyforma méretű téglalap mezőre osztja. A központi betétmezők további öt részre tagoltak. A szélső sorok középső betétjének tengelyében kapott helyet a négy darab fém szellőzőrács. A sarokbetétek és a középső betét közepén teli tölgyfa mező helyezkedik el. A mennyezet alátámasztását hangsúlyos homlokdeszka, és faragott konzolsor végzi.

A mennyezet gazdagon díszített faragással, aranyozással és patronált díszítőfestéssel. A központi kereten szögletes, rozetta lapos faragás fut közbe. A beszegzőléc, fémszínezett, áttört, stilizált virágfaragással díszített. A betétmezők összeforgatott négyzethálós patronált festést kaptak. A mezők betétosztói holker profilozásúak, szélein fémszínezett pálcák futnak. A homlok alátámasztást felül fémszínezett virágsor faragás, alul fémszínezett ökörszemsor keretezi. A konzolok akantuszlevelet mintáznak, levéltövék fémszínezett. Az akantuszok közein fémszínezett virágfaragást találhatók, türkiz háttérfestéssel.

A mennyezet felületkezelése sellak politúros beeresztés.

A fémszínezés anyaga metál, kötőanyaga mixtion. A patronálás a sellak felületkezelésen ül.

Állapot:

A mennyezet teljesen ép, szerkezetileg jó megtartású. A felülete poros, szennyezett, a faragások közeiben megült a por. Az illesztések kissé megnyíltak. A betétek vályúsan, enyhén vetemedtek. Szálirányú hajszálrepedések jelentek meg a betétfelületeken. A károsodások mértéke enyhe, szerkezeti, statikai problémát nem okoz.

Biológiai és kémiai károsodás nem látható. A födém száraz, karbantartott. Az építészek által nyitott kutatónyílás segítségével a mennyezet fonák oldalát is lehetőségünk volt szemrevételezni. Elváltozásnak semmi nyoma, ezért nem szükséges a további faanyagvédelmi vizsgálgódás.

Helyreállítás:

A felületi por finom ecseteléssel, pamutrongyos áttöréssel eltávolíthatóak. A felületen kissé megtapadó szennyeződések eltávolítása zsírkohol-szulfáttal és a Teas háromszög alapján beállított enyhe tisztítással távolíthatóak el. A tisztításnak nagyon óvatosan kell történnie, mert a patronálás a felületkezelésen ül. A tisztítószer kiválasztása kizárólag a szennyeződés eltávolítását célozhatja, a festés és a felületkezelés megőrzése mellett. Ez idáig, hasonló felületek tisztítására tetrahidrofurán-víz, 1:1 arányú keveréke vált be.

A hajszálrepedések szerkezeti problémát nem okoznak, ezért javításuk nem indokolt. Feltöltésük későbbi mozgás esetén tovább feszítenék a táblákat, vagy kinyomnák a feltöltő anyagot. Feszítés esetén szerkezeti problémát is jelenthet, hogyha a betét már nem fér el a számára kialakított falban, hullámosodást felerősítő, töréshez vezető folyamat mehet végbe. Amennyiben a feltöltő anyag zsugorodás következtében kinyomódik, úgy esztétikailag a jelenleginél szembetűnőbb lenne a repedések vonala.

Ezek tudatában ilyen jellegű beavatkozás nem történne a felületen.

7.4.2 Radiátorburkolat:

Leírás:

A terem szemközti falának két sarkában a fűtőberendezés takarását igényes szlavon tölgyfa burkolattal oldották meg. A burkolat 5 egyforma méretű egységre osztott. az egységek keretszerkezetek. Az egységek függőleges felosztása szerint, felső keskeny sáv „felsőkáva”, négy áljtó, középső ajtó, íves felső kialakítással, ötödénél osztóbordával, alsó lábazat. Az íves keretelem illesztése in, esztergált rátét rozetták láthatóak. A kereszterkezetekben fémhálóval oldották meg a meleg levegő szabad áramlását. Az egységeket korinthoszi fejezetes, holkermarású lezenák tagolják. A radiátorburkolat tetejét márvány fedlap fedi.

Állapot:

A burkolatok jó állapotúak. A felületeken enyhén szennyezettek, a sellakos felületkezelés kissé bemattult, opálosodott. Szerkezetileg jó megtartású, az illesztések stabilak. Néhány apró hiba, mint a szélső korinthoszi fejezetek szélső volutáinak hiánya, és az egyik felső káva, és egy lábazati rács kiszakadása ellenére egységesek a tárgyak.

Helyreállítás.

A bemattult, opálos felületkezelés miatt javasoljuk annak teljes eltávolítását. A sellak eltávolítása az alapfa koptatása nélkül diklórmétánnal, és etanollal történhet. A tisztításhoz 00-ás acélvatta használható. A hiányok kiegészítése anyag és szálaazonosan, a meglévők mintájára történhet. A kiegészítések vizes páccokkal az eredeti patinás színhez igazíthatóak. A beszakadt fémrácsazat, amennyiben kereskedelemből nem szerezhető be, úgy a meglévők alapján le kell gyártatni. A tárgy felületkezelése sellakpolitúros bedörzsöléssel készüljön, testes selyemfényű rétegben.

A beavatkozás mértéke miatt a helyreállítás műhelymunkát igényel.

7.4.3 Ajtók:

Leírás:

A tömör szlavontölgy ajtó, kétszárnyúak, közepén felnyílók, keret-betét szerkezettel készültek. A keretkiosztás alapján, alsó felső mező egyenlő oldalú, középső duplamagas, alatta felezett betét látható. A betéteket, a lapkereten belül, kidolgozott faragású, levélsor keret rátét díszíti, sarkaiban szögletes rozettával. A felezett magasságú betét, számárhátíves rátétdíszítésű. A két darab előcsarnokból nyíló ajtó nagy betétjeiben számárhátíves fülkében elhelyezett történelmi alakok láthatóak. Az oldalajtók az iroda felől nem voltak megtekinthetőek. A bal hátsót elfalazták, a többi három darab bélésében pedig beépített szekrényt alakítottak ki hátlappal.

Állapot:

Az ajtók jó állapotúak, farontók nyomai nem láthatóak. Az oldalajtók kissé bemattultak, enyhén foltosak. némely betét hosszirányban hajszálrepedt. Az előcsarnok felé nyíló ajtók felületkezelése frissített, karbantartott, de a betéteken ott is fellelhetőek vékony repedések.

Helyreállítás:

A sellakpolitúr bemattult felső rétege, finom alkoholos átdolgozással eltávolítható. A tisztítás során ügyeljünk, hogy ne maradjon sokáig a felületen az oldószer, az alsóbb rétegeket őrizzük meg. A hajszálrepedések feltöltése 1 mm alatt keményviasszal, 1mm felett spanglifázással történhet. Az enyhe foltosodások, és a kiegészítések oldószeres páccokkal retusálhatóak, beilleszthetőek a környezetükbe. A felület végül sellak politúros felületkezelést kapjon.

Az oldalajtók nem leakaszthatóak, és a központi ajtókon sem drasztikus a kívánt beavatkozás, ezért helyreállításuk a helyszínen történhet.

Készítették:

Kóbor Zsolt
Okl. restaurátor
(III-06/1999)
Szombathely, Hermán út 19.
06705012829
artarium.studio@gmail.com

Zágoni Péter
Okl. restaurátor
(III-10/1999)
Budakeszi Fő utca 132
06707030475
artarium.studio@gmail.com



Fa mennyezet



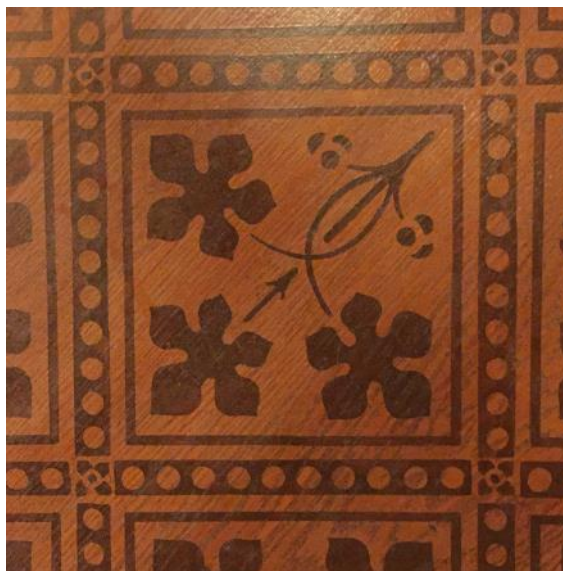
Fa mennyezet



Fa mennyezet – Részlet



Fa mennyezet – Részlet

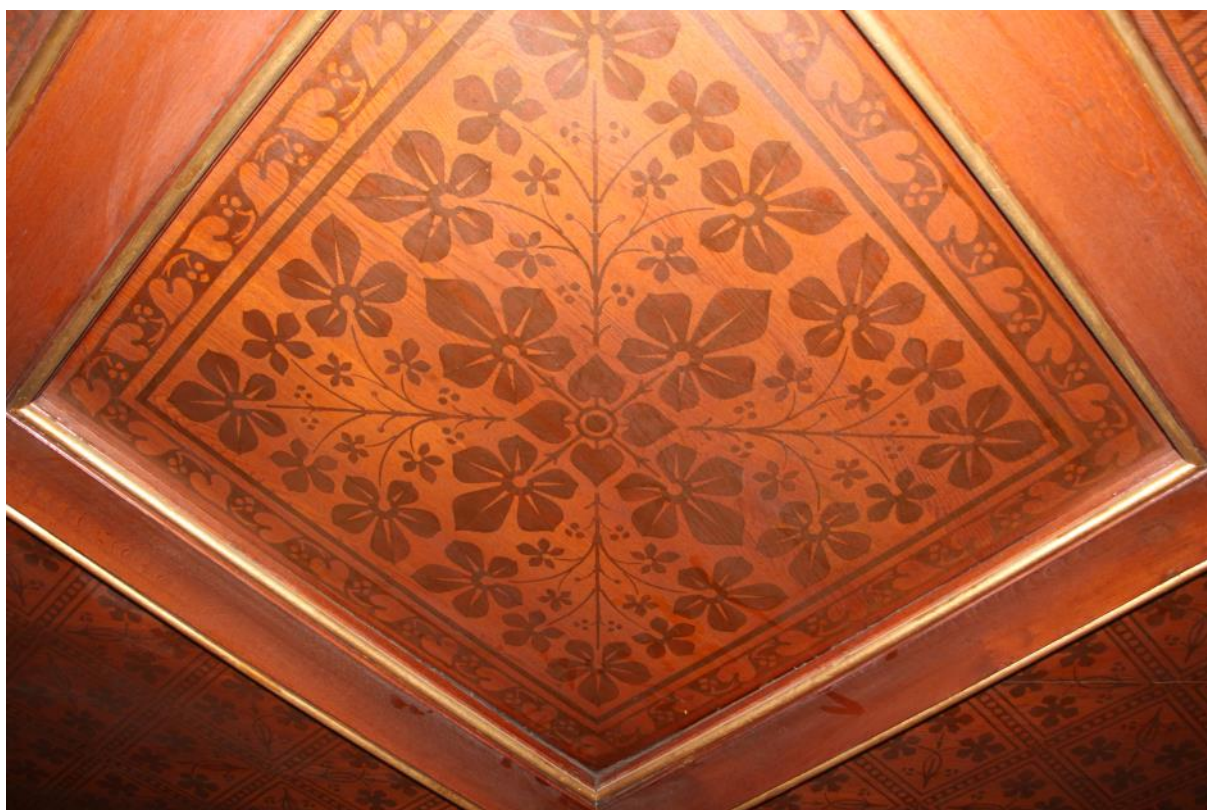




Fa mennyezet – Középső elem



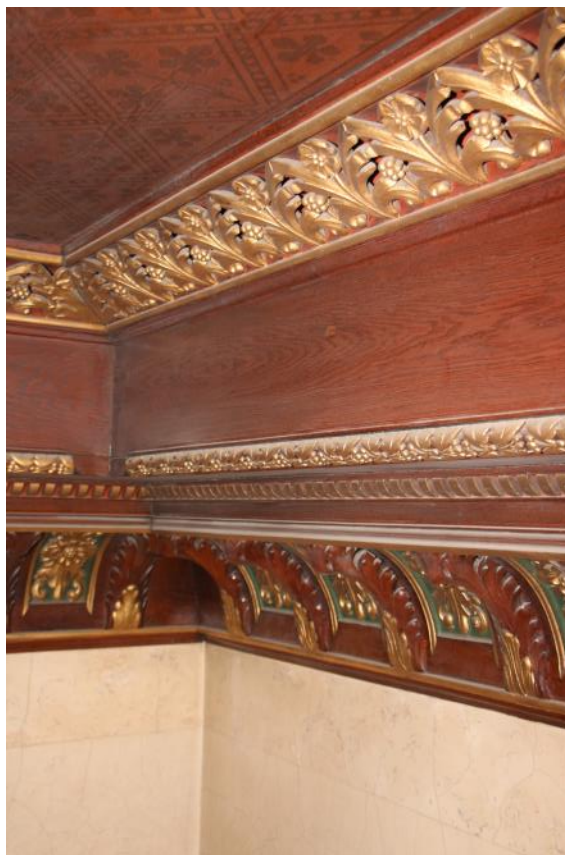
Fa mennyezet – Fém rács



Fa mennyezet – Középső elem



Fa mennyezet – Oldalsó keret

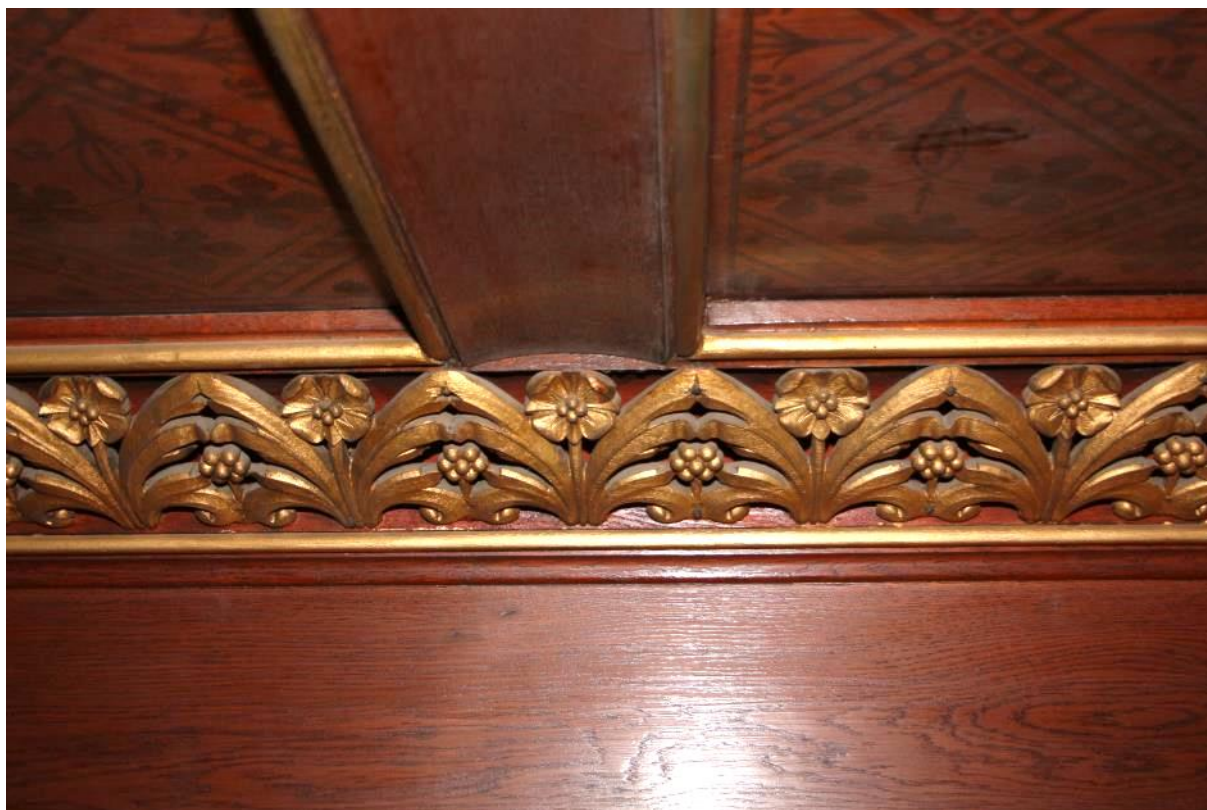


Fa mennyezet – Oldalsó keret

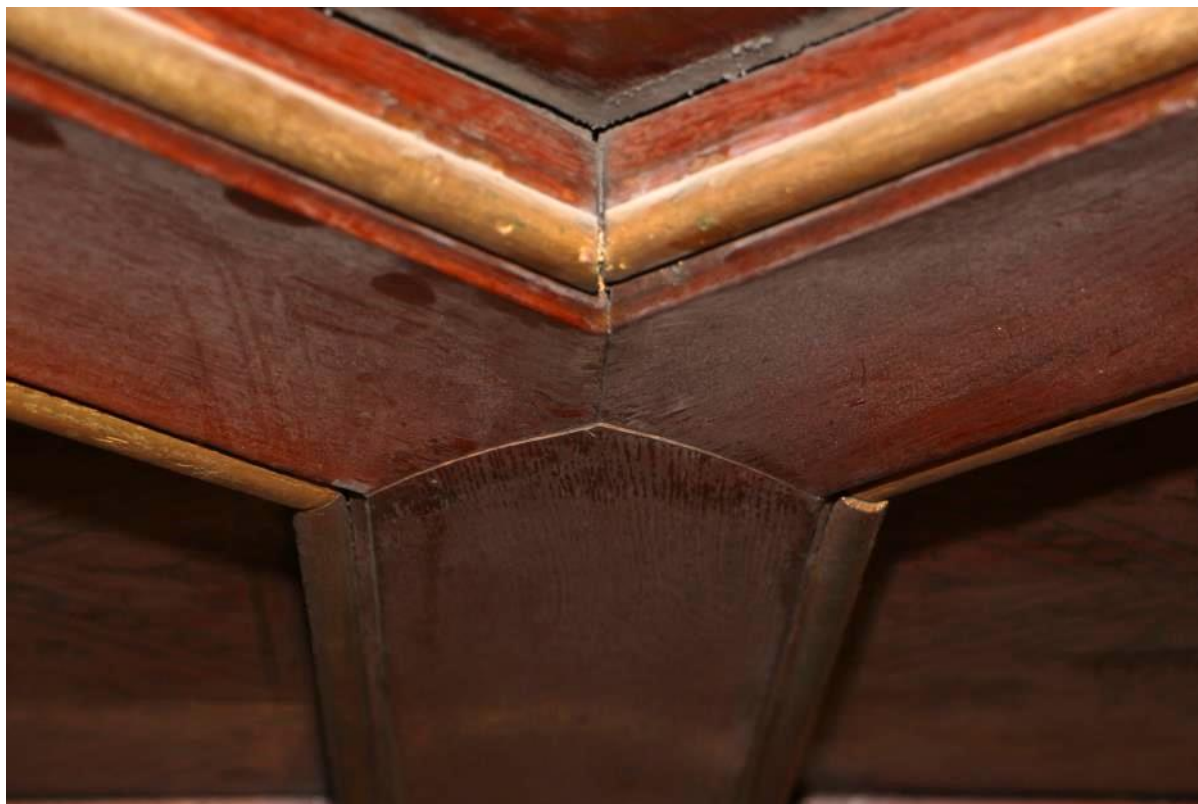


Fa mennyezet – Faragás részlet

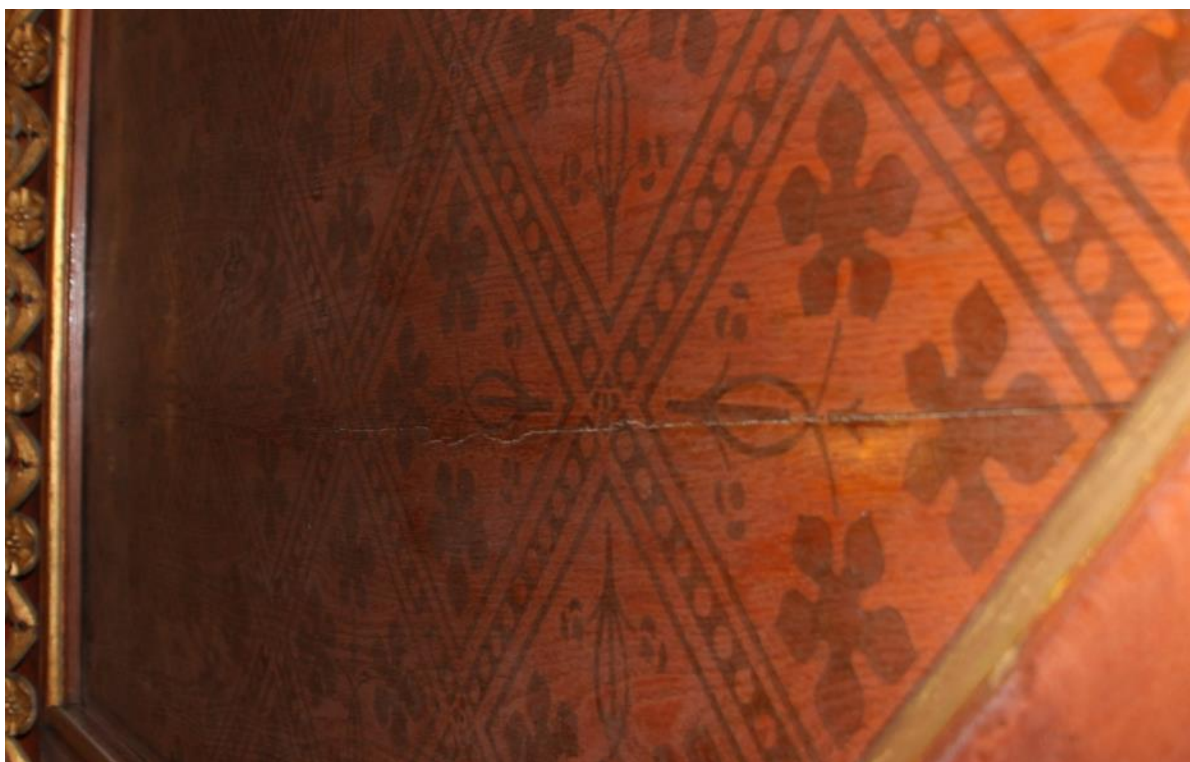
Fa mennyezet – Faragás részlet



Fa mennyezet – Faragás részlet



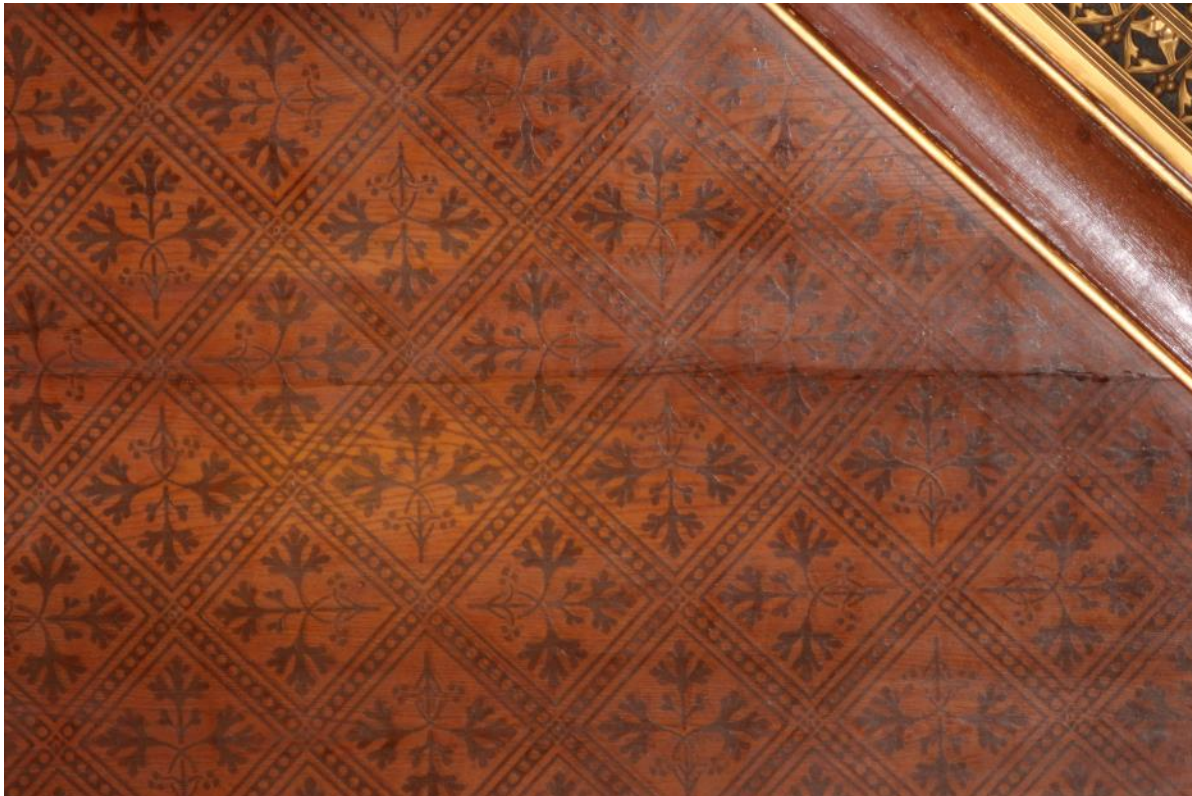
Fa mennyezet – Ives bordák



Fa mennyezet – Repedés



Fa mennyezet - Repedés



Fa mennyezet - Repedés



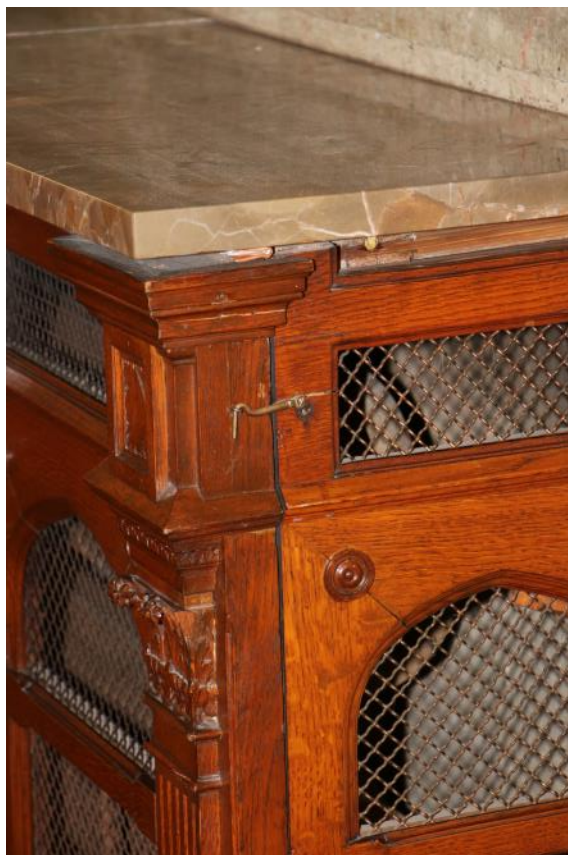
Radiátorburkolat - Bal oldali



Radiátorburkolat – Jobb oldali



Radiátorburkolat - Oldalról



Radiátorburkolat – Oldalról



Radiátorburkolat – Ajtó



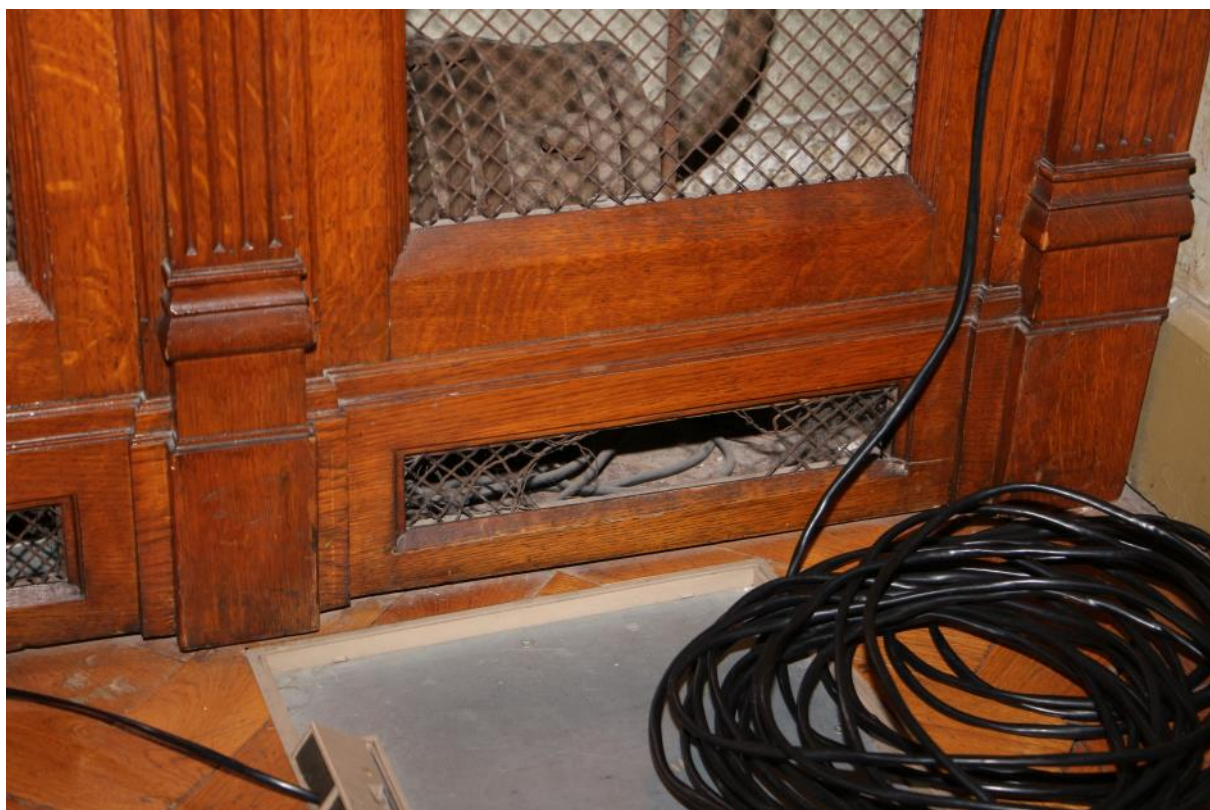
Radiátorburkolat - részlet



Radiátorburkolat – voluta hiánya



Radiátorburkolat – voluta hiánya



Radiátorburkolat – Beszakadt rács



Belső ajtó



Belső ajtó – Részlet



Belső ajtó - Részlet



Belső ajtó - Részlet



Bejárati ajtó – Belső fotó



Bejárati ajtó – Külső fotó



Bejárati ajtó - Részlet



Bejárati ajtó - Részlet



Bejárati ajtó - Részlet



Bejárati ajtó - Részlet